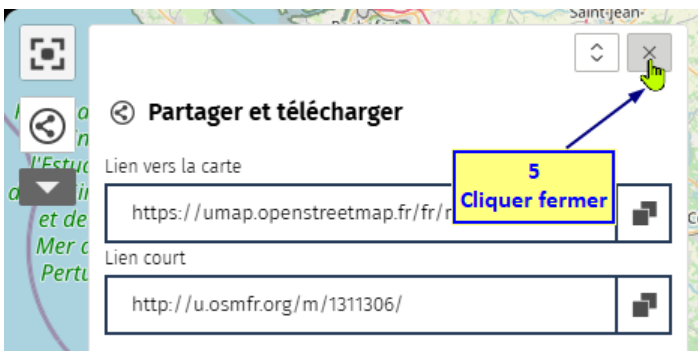
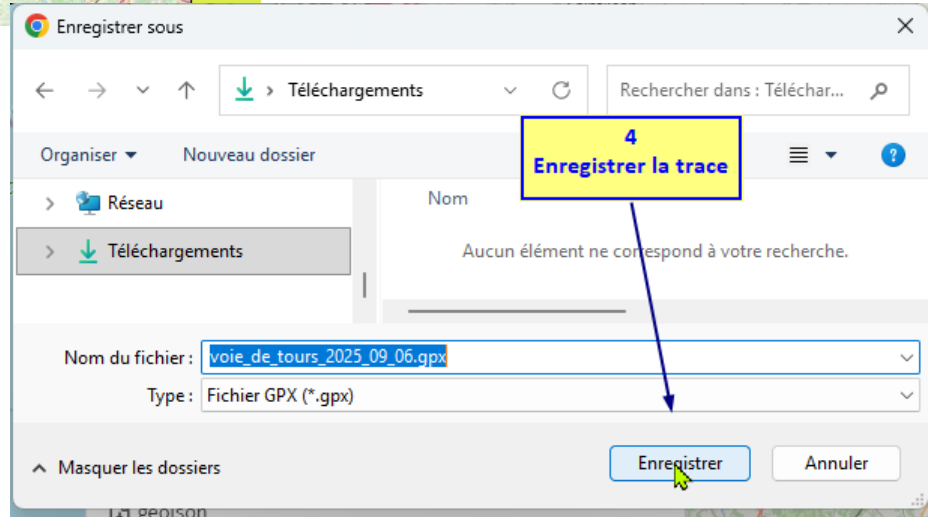
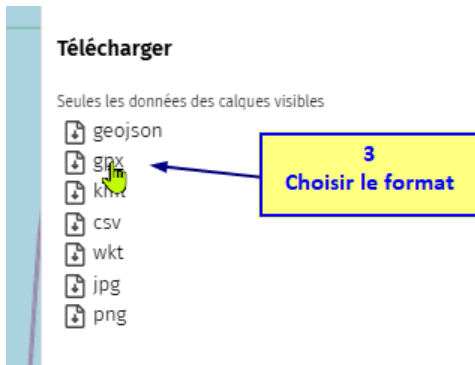


Date  
de la compilation  
16 avril 2026

## RECUPERATION DES TRACES GPX





# HEBERGEMENTS – RENSEIGNEMENTS – INFOS PRATIQUES DE LA VOIE DE VÉZELAY EN GIRONDE DE PORT SAINTE FOY A CAPTIEUX / LE POTEAU

Des mises à jour sont susceptibles d'être effectuées, il est conseillé de vérifier sur le site de l'association la date du document le plus récent.

Mise à jour le 16 avril 2026

## Légende des sigles d'hébergement :

<b>APC</b>	Accueil Pèlerin Chrétien	<b>AJ</b>	Auberge de Jeunesse
<b>APD</b>	Accueil Pèlerin à Domicile	<b>AP</b>	Accueil Pèlerin
<b>C</b>	Camping	<b>CH</b>	Chambre d'Hôtes
<b>CV</b>	Centre de vacances	<b>G</b>	Gîte
<b>H</b>	Hôtel	<b>R</b>	Restaurant
<b>JA</b>	Jacquaire attitude (Accueil pèlerin prévenant)	<b>MH</b>	Mobil-home
<b>RP</b>	Refuge pèlerin		

## SAINTE FOY – LA-REOLE

0,0	<p><b>SAINTE-FOY LA GRANDE :</b></p> <p><b>OT :</b> du Pays Foyen (ouvert toute l'année) 05 57 46 03 00. <a href="http://www.tourisme-dordogne-paysfoyen.com/etape-du-chemin-de-compostelle">http://www.tourisme-dordogne-paysfoyen.com/etape-du-chemin-de-compostelle</a></p> <p><b>Hébergements :</b></p> <p><b>APD/CH :</b> « Les saisons tardives » 1804 route du château de Ségur Port-Sainte Foy et Ponchapt Mme Bozon Suzanne tel : 06 34 23 35 31 ou <a href="mailto:lessaisontardives@gmail.com">lessaisontardives@gmail.com</a>. Crédencial obligatoire. Ouvert toute l'année dans maison individuelle. Réserver 24 ou 48h à l'avance. 6 places en trois lits, piscine.</p> <p><b>HR :</b> Hôtel de la gare 05 57 46 59 84 chambres doubles et familiales. Repas du soir possible. Ouvert toute l'année, fortement conseillé de réserver longtemps à l'avance.</p> <p><b>C :</b> Camping de la Bastide 05 57 46 13 84 au bord de la Dordogne emplacement seulement. Ouvert du 15 avril à mi-October. Un emplacement pour tente. Divers hôtels et chambres d'hôtes de bon et très bon standing.</p> <p><b>Ravitaillement et services :</b> Tout commerce et services à proximité. Hôpital</p> <p><b>Gare SNCF</b></p>
12,0	<p><b>SAINT-QUENTIN DE CAPLONG :</b></p> <p><b>Ravitaillement :</b></p> <p>Madame Deniau est responsable de l'épicerie associative locale « Cœur de Bourg » ouverte 7 jours sur 7 de 7h30 à 12h30 et de 17h à 19h (produits vendus à l'unité pour les pèlerins)</p>

.../...



## SAINTE FOY – LA-REOLE – (Suite)

22,0	<p><b>PELLEGRUE :</b></p> <p><b>N° utiles :</b> Mairie, Accueil tourisme. Place du 8 mai 1945 – 21 rue de la République.</p> <p><b>Hébergements :</b></p> <p><b>RP :</b> Refuge municipal au-dessus de l'office de Tourisme. 6 couchages. Ouvert toute l'année, chauffage. Carnet de pèlerin exigé. Cuisine équipée. Réservation la veille conseillée au : 05 56 61 37 80. En cas de fermeture de la mairie s'adresser au bar « Chez Mireille » place de la Halle.</p> <p><b>APD :</b> M. et Mme BOUQUEY 5 chemin du Bas Bourg, tel : 05 56 61 33 82. Réservation 24h à l'avance, créencial exigée. <a href="mailto:jean-louis.bouquey09.61@orange.fr">jean-louis.bouquey09.61@orange.fr</a></p> <p><b>Ravitaillement et services :</b></p> <p>Boulangerie (fermée le jeudi), dépôt de pain au bureau de tabac. Supérette (ouverte tous les jours sauf le dimanche après-midi). Médecin, pharmacie et banque avec distributeur.</p>
29,3	<p><b>SAINT-FERME :</b></p> <p><b>Hébergements :</b></p> <p><b>RP :</b> associatif. Ouverture à 16 h du 15 mars au 31 octobre. 6 places. Carnet de pèlerin exigé. Pas de réservation mais téléphoner au moins la veille ne serait-ce que pour le repas (aucun commerce dans le village) : 05 56 61 07 49.</p> <p>Nuitée + petit déjeuner : libre participation. Pas de cuisine mais dîner (non obligatoire) préparé par les hospitaliers. Possibilité de lave-linge et de sèche-linge avec participation.</p> <p><b>Ravitaillement :</b> Aucun commerce.</p>
35,7	<p><b>COUTURES :</b></p> <p><b>Hébergements :</b></p> <p><b>CH/R :</b> La Grange de Mamie coordonnées : N 44° 38' 39,7 E 0° 1' 29,5 10 places : 4 lits doubles + 2 individuels, Dortoir en ½ pension + 5 chambres individuelles. Téléphone : 06 70 30 65 77, <a href="mailto:lagrangedemamie@yahoo.fr">lagrangedemamie@yahoo.fr</a> . Réservation 24h à l'avance. Crédencial obligatoire pour bénéficier du tarif pèlerin</p> <p><b>Ravitaillement :</b> Aucun commerce</p>
42,0	<p><b>SAINT-HILAIRE DE LA NOAILLE :</b></p> <p><b>Hébergements :</b></p> <p><b>CH. :</b> La Peyrière (ouvert toute l'année. Prix pèlerin, demi-pension. Accepte les animaux. Mme TALLET (JA) Tél. : 05.56.61.05.93 &amp; 06.30.44.38.71 <a href="mailto:gitelapeyriere@orange.fr">gitelapeyriere@orange.fr</a> Réserver au plus tard le matin pour le soir. Accepte les animaux mais prévenir de leur présence.</p> <p><b>Ravitaillement :</b> Aucun commerce</p>
48,8	<p><b>LA REOLE :</b></p> <p><b>Hébergements :</b></p> <p><b>APD :</b> toute l'année : Pastorale du tourisme en Réolais-Monségurais : Accueil de pèlerins en famille : Prévenir 48 h à l'avance Créencial obligatoire Le RV est situé devant l'église de La Réole où les pèlerins seront ramenés le lendemain. Responsable de la pastorale d'accueil : Mme Marie-France LACAUX 05 56 71 04 51 ou Mme France GOUDENEGE 06 80 67 09 85</p> <p><b>C :</b> camping municipal du Rouergue Tel : 05 56 61 10 11 ou 06 20 31 98 12 <a href="mailto:campinglereouergue@lareole.fr">campinglereouergue@lareole.fr</a></p> <p><b>Services :</b> Tout commerce et commodités.</p>

## VARIANTE MONSEGUR :

	<p><b>MONSEGUR :</b></p> <p><b>N° utile :</b></p> <p>OT : Avant le 01/05 et après le 01/10 : 05 56 61 82 73, entre-le 01/05 et le 31/09 : 05 56 61 67 54.</p> <p><b>Hébergements :</b></p> <p><b>HR :</b> Les Tilleuls 05 56 61 81 95.</p> <p><b>C :</b> Camping Privé : 05 56 61 67 64.</p> <p><b>Restauration :</b> 3 restaurants</p> <p><b>Ravitaillement et services :</b> Tous commerces, 2 médecins, pharmacie et vétérinaire.</p>
--	--

## LA REOLE - CAPTIEUX - LANDES :

48,8	La Réole
54,8	<p><b>FLOUDES :</b></p> <p><b>Hébergements :</b></p> <p><b>APD/CH :</b> « Domaine du chat qui pète » 2 Marionnet tel : 06 18 48 33 54 ou <a href="mailto:domaine.duchatquipete@laposte.net">domaine.duchatquipete@laposte.net</a>. 2 chambres avec lit double dans maison individuelle. Ouvert toute l'année. Accueil des chevaux et des ânes.</p> <p><b>Ravitaillement :</b> Aucun commerce</p>
55,3	<p><b>BASSANNE:</b></p> <p><b>Hébergements :</b></p> <p><b>G :</b> « Ecluse 50 », 513 route du canal téléphone 06 41 89 06 52 gîte situé le long du canal, prix pèlerin, restauration possible, environnement calme et naturel, à 10 kms après la Réole.2 dortoirs de 4 et 5 places, accueil des cyclistes et randonneurs</p> <p><b>RP :</b> Moulin de Piis. Hébergement provisoirement fermé. Gérard Loubet 06 60 81 32 55 <a href="mailto:4g.loubet@orange.fr">4g.loubet@orange.fr</a> Régine de Biasi 06 73 05 89 16. Prévoir provisions pour le dîner. Petit déjeuner à disposition. Âne accepté. Anciens pèlerins. Réservation impérative, créencial exigée</p> <p><b>Ravitaillement :</b> Aucun commerce.</p>
56,0	<p><b>PUYBARBAN :</b></p> <p><b>Hébergements :</b></p> <p><b>CH :</b> « Le clos des noaillettes » Mme Florence LABORDE 6 La marche-Le Bourg 06 28 65 09 95, chambre avec salle de bain privative.</p>
57,9	<p><b>PONDAURAT :</b></p> <p><b>Hébergements :</b></p> <p><b>APD :</b> Lieu-dit La Blanche. M et Mme Jamin : 05 56 71 53 70 / 06 89 40 49 95. Prix pèlerin ½ pension. Réservation 24h à l'avance, Carnet de Pèlerin exigé.</p> <p><b>AP :</b> Halte pèlerins et randonneurs de la Commanderie de Saint-Antoine 15 Le Bourg (près du pont), 05 57 28 23 70 ou 06 40 92 39 76, <a href="mailto:acsap.pondaurat@gmail.com">acsap.pondaurat@gmail.com</a>. Ouverture 01/04-31/10 Créencial obligatoire. Prévenir à l'avance. 6 places. Cuisine équipée. Jardin. Animaux refusés. Possibilité pour 1 handicapé.</p> <p><b>Ravitaillement :</b> Pas de commerce dans le village.</p>

.../...

## LA REOLE - CAPTIEUX - LANDES (Suite) :

HC	<p><b>Savignac Abbaye du Rivet</b> : (hors chemin)</p> <p><b>Hébergements</b> :</p> <p><b>APC</b> : Abbaye Ste Marie du Rivet cf. pas à pas. Accueil chrétien selon règle bénédictine, repas. Réservation la veille : 05 56 65 05 33 (sœur Magdalena). <a href="mailto:accueil.rivet@wanadoo.fr">accueil.rivet@wanadoo.fr</a> Possibilité de rester quelques jours : 37.50 € la pension complète, 25 € la ½ pension Conseil de la sœur hospitalière : passer par Savignac et Brannens <a href="http://abbayesaintemariedurivet.com">http://abbayesaintemariedurivet.com</a>.</p>
68,8	<p><b>AUROS</b> :</p> <p><b>Hébergements</b> :</p> <p><b>APD</b> : Colette Marchal 25 route de Castets 06 62 44 85 01 <a href="mailto:colette.marchal4@orange.fr">colette.marchal4@orange.fr</a> Téléphoner impérativement 48 heures avant, créencial exigée</p> <p><b>Restauration</b> : Restaurant et pizzeria.</p> <p><b>Ravitaillement et services</b> : Tous commerces, agence postale avec distributeur.</p>
HC	<p><b>Aillas</b> : (Hors chemin)</p> <p><b>Hébergement</b> :</p> <p>Au sud-est d'Auros (possibilité de récupérer, voire de ramener le pèlerin à Auros) <b>APD</b> : Mr et Mme Maurin lieu-dit le Junquet : 06 11 91 60 14 ou 05 56 25 34 53 courriels : <a href="mailto:dommaurin@orange.fr">dommaurin@orange.fr</a> Prévenir la veille. Studio avec lit double, salle de bain-douche et WC indépendants, demi-pension Possibilité lavage et séchage du linge. Carnet de pèlerin exigé. (Mr Maurin est pèlerin). Âne accepté.</p> <p><b>Restauration</b> : Restaurant</p> <p><b>Ravitaillement et services</b> : Épicerie, dépôt de pain.</p>
73,9	<p><b>BROUQUEYRAN</b> :</p> <p><b>Hébergements</b> :</p> <p><b>AP</b> : Château du Mirail (sur le chemin) coordonnées : N 44° 28' 55,7 W 0° 10' 21,7. Mme de Lambert 05 56 65 50 67 ou 06 36 76 77 02 <a href="mailto:lambertdesgrangescharlotte@orange.fr">lambertdesgrangescharlotte@orange.fr</a>. 3 places, réservation 24h à l'avance. Demi-pension, libre participation, carnet de pèlerin exigé. Ancien hospice pèlerin du Moyen Âge.</p> <p><b>Ravitaillement</b> : Aucun commerce.</p>
HC	<p><b>Lados</b> : (Hors chemin)</p> <p><b>Hébergements</b> :</p> <p><b>AP</b> : au lieu-dit Pruera, au sud d'Auros, Mme de Montalier : 05 56 65 49 75 / 06 83 51 16 92. <a href="mailto:carrigue.m@wanadoo.fr">carrigue.m@wanadoo.fr</a> Carnet de pèlerin exigé. Anciens pèlerins, cheval et ânes acceptés sous réserve, prévenir 24/48h avant.</p> <p><b>Ravitaillement</b> : Aucun commerce.</p>

.../...

## LA REOLE - CAPTIEUX - LANDES (Suite) :

85,4	<p><b>BAZAS :</b></p> <p><b>Hébergements :</b></p> <p><b>APD :</b> Accueil de pèlerins en famille toute l'année. Pastorale d'accueil. Carnet de Pèlerin obligatoire Prévenir 48 h à l'avance Vincent LAURAS assure le standard 06.37.60.07.69 Rendez-vous devant la cathédrale où les pèlerins seront ramenés le lendemain.</p> <p><b>RP :</b> Refuge municipal, 4 places. Carnet de pèlerin et C.N.I. exigés. Réservation obligatoire à l'avance à la mairie : 05 56 65 06 65 fermé samedi AM et dimanche. <a href="mailto:accueil@mairie-bazas.fr">accueil@mairie-bazas.fr</a></p> <p><b>APD :</b> Etienne DUDIT le petit moulin de Carbonneau 05 56 25 00 41 <a href="mailto:etienne.dudit@orange.fr">etienne.dudit@orange.fr</a> Réservation 24 heures à l'avance, Carnet de Pèlerin exigé.</p> <p><b>APD :</b> Nadège et Jules-Henri GONZALES 10 rue du Palais de Justice 06 87 33 32 74 <a href="mailto:nadeges@orange.fr">nadeges@orange.fr</a></p> <p><b>APD/CH :</b> Château St Vincent, M. et Mme Foulon : 06 11 26 88 00 ou 05 56 25 12 20 ou <a href="mailto:chateausaintvincent33@gmail.com">chateausaintvincent33@gmail.com</a> . Réservation 24h à l'avance</p> <p><b>CH</b> dans le château. Refuge pèlerin dans annexe. Piscine</p> <p><b>H :</b> Le Rodin 05 56 25 09 96 et 06 70 42 86 90</p> <p><b>Restauration :</b> Plusieurs restaurants.</p> <p><b>Ravitaillement et services :</b> Tout commerce.</p>
91,0	<p><b>CUDOS, lieu-dit Talos :</b></p> <p><b>Hébergements :</b></p> <p><b>APD :</b> Eliane Coq Parlarieu 05 56 65 49 48 / 06 14 75 08 75 <a href="mailto:eliane.cogparlarieu@laposte.net">eliane.cogparlarieu@laposte.net</a> A 50m du chemin mais la propriétaire n'habitant pas sur place il est impératif d'appeler 24h à l'avance, Carnet de Pèlerin exigé.</p> <p><b>Ravitaillement :</b> Aucun commerce</p>
	<p><b>BERNOS-BEAULAC</b> (sur la variante)</p> <p><b>Hébergements :</b></p> <p><b>APD/CH :</b> La roulotte des Martinets, 1 chemin du martinet Mme Dany Laporte téléphone : 06 40 20 43 12. Courriel : <a href="mailto:danylaporte@hotmail.fr">danylaporte@hotmail.fr</a>. 4 places dans une chambre. Prévenir 24 ou 48h à l'avance, possibilité de repas du soir, à demander lors de l'appel téléphonique de réservation, petit déjeuner inclus, crédenciale exigée.</p> <p><b>Ravitaillement et services :</b> Boulangerie/Pâtisserie/Sandwichs (fermée le lundi). Épicerie (fermée le mercredi). Pharmacie</p>

.../...



## LA REOLE - CAPTIEUX - LANDES (Suite) :

102,7	<p><b>CAPTIEUX :</b></p> <p><b>Hébergements :</b></p> <p><b>RP :</b> Refuge municipal. 05 56 65 60 31 pour procédures. 6 places (4 + 2), libre participation, mais fermé tous les samedis-dimanches</p> <p><b>G :</b> Gîte d'Aydistos, dans le village, 16 avenue de la gare Mme Emmanuelle Delcros. 06.87.53.74.29 <a href="mailto:em-manu-elle@orange.fr">em-manu-elle@orange.fr</a> 6 places (2 chambres) Nuitée, dîner et PDJ avec participation. Accueil vers 17 h toute l'année. Réservation la veille. Lave-linge WIFI. Carnet de pèlerin exigé. Possibilité de cuisiner – Accepte chien et âne, sous abri.</p> <p><b>CH :</b> Villa Clemens / Villa Cap Sylvaine Mme Françoise LAURAIN 35 route de Lucmau, 06 32 13 76 79, <a href="mailto:fr.laurain@gmail.com">fr.laurain@gmail.com</a></p> <p><b>Restauration :</b></p> <p>Bar-brasserie Le Commercial : 05 56 65 62 04, ouvert tous les jours.</p> <p><b>Ravitaillement :</b></p> <p>Tout commerce et services à proximité. Prévoir les provisions pour le lendemain, pas de ravitaillement avant Roquefort !</p>
-------	---

Pour continuer votre chemin dans les Landes, nous vous invitons à consulter le site de nos amis landais : <http://www.compostelle-landes.org/>

	<p><b>BOURRIOT-BERGONCE :</b></p> <p>Premier gîte rencontré dans les Landes à 21 km de Captieux G : Mme Cart-Lamy La Maillade, 6 lits, tél. 05 58 93 39 63</p>
	<p><b>VIALOTE – SAINT-GOR :</b></p> <p>A 2km de la Voie et 25 km de Captieux, refuge associatif de 8 lits dans une ancienne chapelle. Libre participation. Ouverture d'avril à octobre. Crédenciale obligatoire. Téléphone : 06 07 09 57 62.</p>
	<p><b>RETJONS :</b></p> <p>Gîte municipal de 4 lits, il se trouve dans le bourg. Mairie : 05 58 93 36 42 lundi-mercredi-vendredi 9h-12h et 14h-19h.</p>

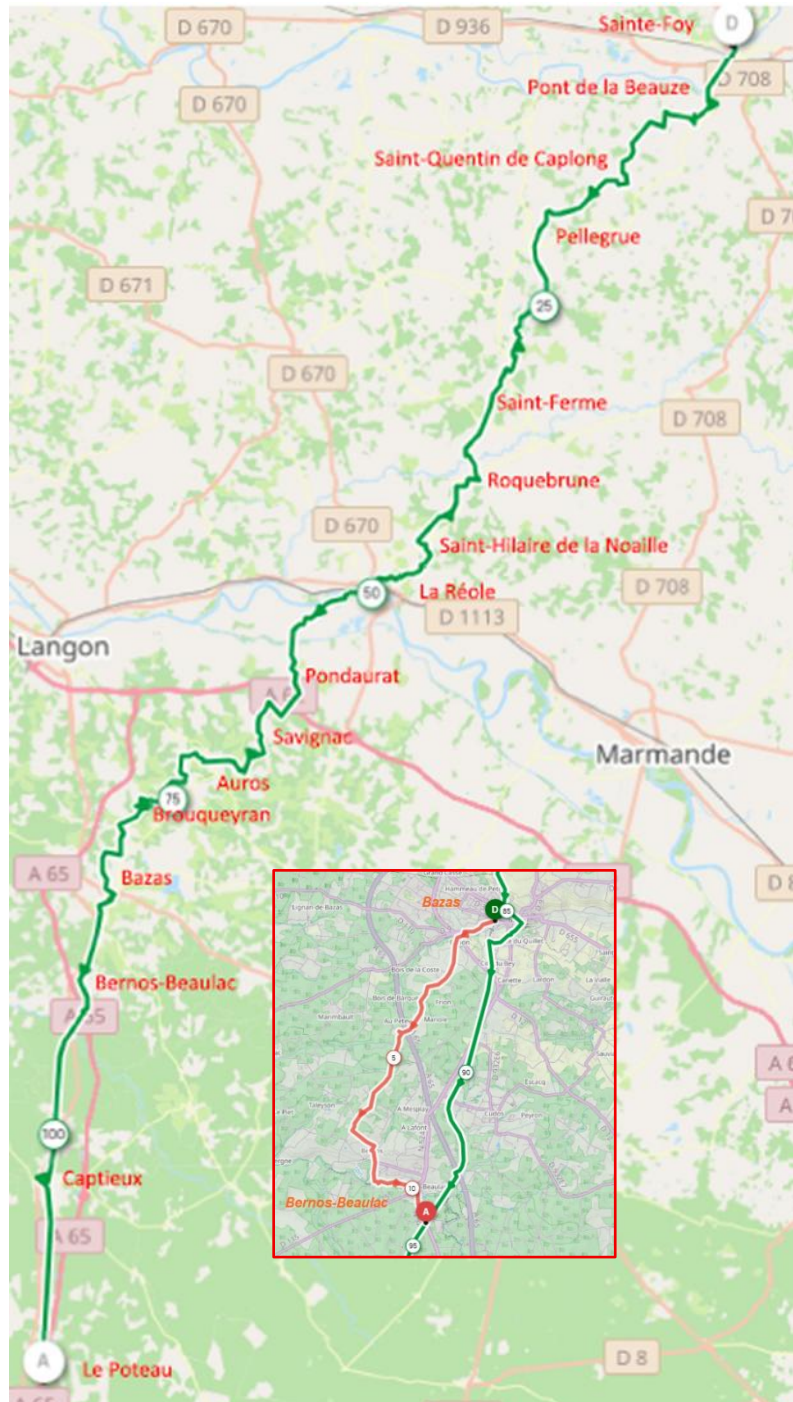
### BON CHEMIN ! ULTREIA !

Merci de signaler à l'association des « Amis de Saint-Jacques de Compostelle en Aquitaine » les anomalies que vous pourriez rencontrer sur ce document. Elles seront prises en compte rapidement afin d'accompagner au mieux les pèlerins qui emprunteront la Voie de Vézelay.

Pour nous contacter : Siège social : 4 rue Blanqui 33110 Le Bouscat – tél. 05 56 08 46 18 et 06 71 80 50 41  
[www.saint-jacques-aquitaine.com](http://www.saint-jacques-aquitaine.com)

!

# P A S A P A S



## PAS à PAS de la Voie de VÉZELAY en GIRONDE de PORT SAINTE FOY à CAPTIEUX

Des mises à jour sont susceptibles d'être effectuées, il est conseillé de vérifier sur le site de l'association la date du document le plus récent.

Mise à jour le 10 avril 2026

### Signalisation des circuits de randonnée en Gironde :

Le chemin de Saint Jacques de Compostelle balisé par le Conseil Général, est bien signalé. Il lui arrive de chevaucher fréquemment une boucle locale, un circuit départemental ou le GR654. Vous rencontrerez en Gironde des poteaux cylindriques à la coiffe de différentes couleurs. Ne pas tenir compte de ces différences de couleur, le logo jacquaire représentant la coquille européenne, apposée sur les poteaux ou d'autres supports, est votre fil conducteur.

				
Grande randonnée	Circuit départemental	Boucle locale	Circuit des bastides	Vous trouverez aussi des coquilles de bronze dans des villes comme entre autres Pellegrue, Saint Ferme, La Réole et Bazas

### Légende des sigles d'hébergement :

<b>APC</b> Accueil Pèlerin Chrétien	<b>AJ</b> Auberge de Jeunesse
<b>APD</b> Accueil Pèlerin à Domicile	<b>AP</b> Accueil Pèlerin
<b>C</b> Camping	<b>CH</b> Chambre d'Hôtes
<b>CV</b> Centre de vacances	<b>G</b> Gîte
<b>H</b> Hôtel	<b>R</b> Restaurant
<b>JA</b> Jacquaire attitude (Accueil pèlerin prévenant)	<b>MH</b> Mobil-home
<b>RP</b> Refuge pèlerin	

Dès que le chemin rentre dans les « landes girondines », il est prudent de se munir d'un sifflet puissant Indispensable pour signaler sa présence avant de longer les palombières (lieux de chasse à l'automne)

### Visite de Sainte Foy La Grande.

Pour la fugitive impression de rentrer dans l'Histoire, nous invitons le pèlerin venant de Port Sainte Foy à pénétrer dans la bastide de Sainte Foy par une courte promenade aménagée le long de la Dordogne. Il lui suffit, au bout du pont à gauche, de descendre l'escalier, flâner 500m le long du quai du Québec, remonter par l'escalier de la rue Pasteur pour découvrir la place centrale à couverts (place Gambetta), très animée le samedi avec son célèbre marché. Tournant à gauche sur la grand-rue (rue de la République), il contemple les maisons à colombages, l'église Notre-Dame à la flèche impressionnante, plus loin sur la gauche l'élégante bâtisse du 15ème siècle abritant l'office de Tourisme avec sa « tour d'ennoblissement ». Pour revenir aux nourritures terrestres, il trouvera tous les commerces pour son ravitaillement de l'étape du jour.

Retournez sur vos pas le long de ladite grand-rue jusqu'à l'allée Michel de Montaigne, et c'est maintenant l'avenue Ithier Gorin, pour commencer l'itinéraire balisé par le Conseil Départemental de la Gironde avec des poteaux à coiffe bleue et coquille jacquaire européenne. Épisodiquement, il se confond avec le GR 654.

### SAINTE-FOY-LA-GRANDE – SAINT-FERME :

0,0	<b>SAINTE-FOY LA GRANDE :</b> <b>(RP-HR-CH-C)</b> Traverser la Dordogne par la RD 20 sur le pont Michel de Montaigne, au milieu duquel un panneau Voie de Vézelay indique « Compostelle 1100 km », continuer par l'allée M. de Montaigne.
0,2	L'allée débouche sur la rue Ithier Gorin (RD 130) avec à gauche le centre-ville (Mairie, Office de Tourisme, église). Tourner à droite, la rue devient avenue du Maréchal Leclerc devant le cimetière et aboutit à un carrefour feu tricolore avec la RD 936 E6 (CASTILLON La Bataille - BERGERAC).
0,4	Poursuivre cette avenue (RD 672) direction LA RÉOLE sud-ouest sur 2,7 km. (Bas-côté large et stabilisé). Il n'y a plus de balises jusqu'à l'entrée des Caris. Passer sous la voie SNCF (0,65 km), puis sous la rocade de SAINTE FOY LA GRANDE (1,4 km), sortir de <b>Pineuilh (CH-TH)</b> traverser le hameau Le Chantier (2,2 km). A partir de maintenant, les bas cotés ne sont plus entretenus et sont difficiles pour le marcheur.
2,8	Entrer dans <b>SAINTE ANDRÉ ET APPELLES, (CH-TH)</b> la route vire à gauche dans le Pont de Beauze.
3,0	Continuer à suivre la RD 672 direction sud-est. Après la mairie, ne pas prendre la RD 130 E7 (direction EYNESSE). Laisser à droite le monument à la mémoire de BLONDEL. Attention le bas-côté est étroit, et la route passante !
3,2	Entrer dans le hameau « Les Caris », quitter la RD 672 pour prendre à droite un chemin gravillonné qui monte (impasse). Panneau « Ultraia » et balisage jacquaire.
3,3	Poursuivre le chemin qui devient herbeux (direction sud-sud-ouest), au sommet : petite courbe vers la gauche pour redescendre puis virage à droite (direction sud-sud-ouest) pour grimper au hameau « Le petit Montet » où le chemin devient goudronné (Km 3,85, alt. 73 m).
4,2	Virage à droite (direction plein ouest) et poursuivre le chemin sinueux entre les villas (laisser les différents chemins sur la droite), puis entre le vignoble et les vergers.

.../...

## SAINTE-FOY-LA-GRANDE – SAINT-FERME (Suite) :

4,9	Suivre le chemin goudronné à droite vers Saint-Quentin-de-Caplong (panneau jacquaire) direction ouest-nord-ouest.
5,1	Église d'Appelles, entourée par son cimetière, courbe vers la gauche (direction ouest). (Église pratiquement rasée pendant les guerres de religion, elle fut rebâtie à partir de 1707). Point de vue superbe sur la Dordogne et les coteaux de la rive droite.
5,2	Le chemin bute sur la RD 130 E8 (calvaire en bois et propriété viticole « château du Prieuré d'Appelles »), altitude 103 m. Prendre à gauche direction plein sud.
5,7	Au carrefour suivant, bifurquer à droite sur la RD 18 (direction nord-ouest vers GENSAC).
6,9	Au stop : prendre à gauche (RD 18, direction plein ouest, vers GENSAC et PUJOLS), continuer cet axe pendant 0,6 km.
7,5	Après le passage de la rivière, quitter la RD 18 pour tourner à gauche sur la RD 235 vers LÈVES ET THOUMEYRAGUES (GR 654), direction plein sud. Poursuivre sur 0,9 km cette petite route située au fond du vallon de la Gravouse, longeant la rivière située à gauche. Si vous allez au village des Lèves à 2 km (R et boulangerie) continuer tout droit sur cette petite route.
8,4	Prendre la première route à droite, en direction de « La Bonnetie » et « Les Saurins » ; montée sinueuse (30 m de dénivelé), peu de visibilité (direction nord-ouest) pour entrer dans ce 1 <sup>er</sup> hameau « Bonnetie-Basse » (qui est visible du fond du vallon). Poursuivre cette petite route.
8,8	A l'intersection (CH), panneau GR et jacquaire : SAINT-QUENTIN DE CAPLONG à 3,8 km, monter en face (plein ouest) à travers les vignes, en direction du hameau de « Bonnetie-Haute ». Une étrange construction de deux étages avec 13 fenêtres chacun culmine dans ce hameau désert. Le « château » à votre droite, traverser la cour de ferme, prendre le chemin de terre et après 20 m :
9,3	Bifurquer à gauche, en longeant la ligne électrique (direction sud-sud-ouest) ; chemin « spongieux » entre vignobles. Continuer sur cet axe, pour passer sous la ligne électrique.
10,1	Traverser un chemin goudronné perpendiculaire. Le chemin devient empierré, laisser à droite le pylône de la ligne haute-tension Puis le chemin retrouve son caractère spongieux pour traverser un bosquet, laisser à droite un vignoble, puis des habitations avant d'arriver sur une petite route goudronnée ; garder cet axe sud-ouest sur 50 m.
10,8	Intersection avec la RD 128, obliquer à gauche vers « La Taillade » direction plein sud ; laisser à droite « La Tour rouge », « Monlar » et « Belair ». Poursuivre la RD 128 qui prend la direction sud-ouest.
11,5	Au stop, calvaire, continuer à droite dans la même direction (SAINT-QUENTIN DE CAPLONG 1 km) avec la flèche de l'église de Saint Quentin en ligne de mire. Laisser « La Taillade » à gauche.

.../...

## SAINTE-FOY-LA-GRANDE – SAINT-FERME (Suite) :

11,9	Avant le village de <b>SAINT-QUENTIN DE CAPLONG</b> , tourner à gauche en direction de « Les Foucauds » et « St Pierre ». Descendre ce chemin goudronné jusqu'à son extrémité pour buter sur la RD 128 E9. Dans la descente, le chemin balisé fait un petit détour en bifurquant sur la droite à « Les Foucauds » pour profiter d'un beau panorama depuis l'église de St Quentin surplombant le vallon de la Soulège.
12,6	Au stop, bifurquer à gauche, (le GR 654 revient de son détour de St Quentin ici), traverser le ruisseau, laisser « le Breuil » à gauche avant de remonter dans CAPLONG.
13,0	Arrivée devant l'église de <b>CAPLONG</b> (clocher porche), poursuivre la RD 128 sur 200m.
13,2	Au calvaire en pierre avec croix latine, ici la route venant des Lèves rejoint l'itinéraire jacquaire, prendre à droite, pour un raccourci, la petite route qui descend vers « Le Tertre », « La Roque » et « Massugas » en abandonnant le chemin balisé GR 654 qui fait à nouveau un détour dans les vignes jusqu'au km 13.7. Laisser « Le Tertre » à droite.
13,7	Avant la peupleraie, bifurquer à droite sur un chemin goudronné se dirigeant vers le nord-ouest. Signalisation un peu confuse. Ignorer la croix jaune, vestige d'un ancien balisage à la peinture. Avant le pont, prendre à droite un chemin herbeux, longer le ruisseau (la Soulège), le traverser, grimper le coteau en longeant des fermes (à gauche puis à droite).
14,7	Au 1° carrefour, abandonner la direction de « Courret-Sud », pour remonter à gauche (direction sud-sud-ouest) par une petite route quittant le bocage vers un paysage de vignobles. Poursuivre cette voie étroite, sinueuse, qui s'infléchit vers le sud-ouest, laisser à gauche « Le Grand -Plantier ».
15,9	Au stop prendre en face (direction Vignobles Cardarelli, Château Pierron). La halte pèlerin indiquée par un panneau au croisement de la Borne Nord correspond au refuge de Pellegrue à 5km environ. Laisser à droite le hameau « Lieumentant », puis à gauche les Vignobles Cardarelli avec leurs énormes cuves inox et continuer tout droit.
17,3	Au céder le passage, continuer tout droit en direction de Château Cazette que vous laissez à droite. Laisser à gauche « Chazelle ».
18,9	Au stop, abandonner la direction de MASSUGAS pour descendre à gauche (panneau GR654 et jacquaire indiquant PELLEGRUE à 2.5 km), direction sud-sud-ouest que vous gardez jusqu'à PELLEGRUE. Laisser à gauche « Cutour », puis à droite « Cansac ». Ignorer les flèches jaunes.
20,8	Panneau entrée dans Pellegrue.
21,2	Intersection avec la RD 16 E1 (direction GENSAC, CASTILLON), prendre en face pour monter la rue de la poste jusqu'à son terme : rue du Vallon à prendre à gauche.
21,3	<b>PELLEGRUE (RP- R/JA)</b> place du 8 mai occupée par une halle remarquable (Mairie, OT, refuge pèlerin).
21,4	Passer devant l'église, la contourner, puis tourner à droite.
21,5	Prendre la rue du Champ d'Eymet à gauche, direction parfaitement indiquée par un panneau « Chemin de Compostelle », longer le cimetière puis tourner à droite, belle descente.

.../...

## SAINTE-FOY-LA-GRANDE – SAINT-FERME (Suite) :

22,0	Quitter la route et prendre à gauche le chemin (double balisage, coquilles + GR). A l'entrée d'un grand champ, avec balisage à l'extrême gauche, serrer à gauche et prendre le chemin le long du petit bois en montée.
22,5	Pont sur un ruisseau, puis montée entre bois et vignes.
23,6	Le chemin se transforme en route
24,9	Carrefour en T suivre à droite.
25,5	Quitter la route pour suivre le balisage à gauche dans le champ.
27,2	A la route, prendre à gauche vers le hameau de la Vergne.
27,8	Carrefour avec la D 139, prendre à droite.
28,7	<p>Carrefour avec la D 127, continuer tout droit sur une trentaine de mètres. Avant de prendre à gauche selon l'indication du panneau jacquaire, ne manquez pas la visite de l'ancienne abbaye bénédictine de <b>SAINT-FERME (RP-CH)</b>.</p> <p>S'approcher jusqu'au parvis, pousser la grille de l'abbatiale (ouverte tous les jours) pour admirer le chevet roman classé aux Monuments Historiques, les chapiteaux historiés qui témoignent du catéchisme médiéval magistralement sculpté dans la pierre, etc. Voir nos pages « patrimoine ».</p> <p>Si vous faites étape à Saint Ferme, prenez la rue en face du parvis et suivez le fléchage de l'accueillant refuge <b>(RP)</b> ouvert à partir de 16 h.</p>

## SAINT-FERME – LA REOLE :

0,0	Pour reprendre votre chemin vers La Réole, depuis le parvis de l'abbaye, reprendre la route d'arrivée sur 200m pour retrouver les flèches du chemin balisé à droite vers le sud. (À la sortie du refuge, l'embranchement avec la D 126 à droite vous ferait prendre une section de route très passante).
0,5	Quitter la route avant le moulin à vent et prendre à droite le chemin dont l'entrée est marquée par une balise jacquaire et un calvaire en pierre. (Chemin assez glissant par temps de pluie).
1,2	Le chemin se poursuit entre deux haies pour déboucher sur les vignes, continuer tout droit en longeant la vigne de droite. Continuer sur 50 m entre 2 haies pour déboucher sur la D 16. Prendre à droite sur 200m.
1,6	A l'embranchement, prendre à gauche pour suivre la D 126 en direction de Coutures.
3,5	Départ à gauche du GR654 vers Monségur <b>(HR-C)</b> , variante décrite page suivante. Outre ses commerces et ses hébergements, cette bastide fortifiée vaut le détour pour son patrimoine et ses paysages !
4,8	On traverse la D 230.

.../...

## SAINT-FERME – LA REOLE (Suite) :

7,1	<b>COUTURES : (CH-R)</b> Bastide du XIIème siècle. Longer l'église Saint-Cibard, inscrite aux MH et le cimetière.
7,3	Reprendre à droite la D 126 et passer le pont sur le Dropt. En face, les ruines du château de Caze qui dominent le vallon de l'Andouille et la vallée du Dropt
8,3	Tourner à droite sur la D 668 et la suivre sur une trentaine de mètres. Ici on retrouve la variante GR654 venant de Monséгур. Dès le passage du pont sur l'Andouille, prendre une petite route à gauche. 500 m plus loin au carrefour, prendre à droite en laissant le GR en face. (Marcher à reculons ! la vue sur le château de Caze est grandiose !) Monter 500m, passer un pigeonnier et tourner à gauche, on retrouve le GR qui a fait un détour dans les vignes. Poursuivre la montée jusqu'à Roquebrune.
10,3	<b>ROQUEBRUNE</b> Carrefour en T. Détour de 100 m vers la droite pour admirer l'église et la mairie (ancienne commanderie de l'ordre des Templiers) et retour sur le chemin balisé qui part à gauche.
10,9	On arrive à un carrefour, prendre la route en face en direction de Lage (flèche jaune au dos du panneau routier). La route monte et passe dans un petit bois.
12,1	La route monte toujours. Continuer tout droit. Panneau de hameau « Bigat ».
13,7	Entrée de <b>SAINT-HILAIRE DE LA NOAILLE : (APC-CH/JA)</b>
14,1	Carrefour routier (stop) au lieu-dit « Le Pont ». (Pour information : À 600m à droite, <b>Gîte de la Peyrière (CH/JA)</b> ). Continuer tout droit sur 200m.
14,3	Tourner à gauche sur la D129 vers Mongauzy. Le château perché de St Hilaire est en point de mire
14,6	Traverser la D 668, monter jusqu'à l'église remarquable de St Hilaire et son portail roman du XIIème siècle, inscrit aux MH. Vers 1250, les Bénédictins de La Réole possédaient ici un prieuré et un hôpital Saint Jacques pour l'accueil des pèlerins de Compostelle.
14,9	Au parking de l'église de St-Hilaire, tables à pique-nique à l'ombre et point d'eau. Suivre le balisage commun GR et jacquaire. Entre l'église et le parking, prendre à droite la D129.
15,6	A droite, suivre une petite route offrant des panoramas sur la vallée de la Garonne et les coteaux de La Réole.
17,0	Dans une petite descente, tourner à droite pour emprunter un chemin rural (balisage peu visible) qui traverse les barrières d'un passage de troupeaux par une chicane et monte au lieu-dit Duprat où culmine une belle ferme d'élevage. Vue panoramique !
17,5	Tourner à gauche sur la petite route du Mirail Nord. Au « chemin de la Tour » CR 31 prendre à droite. Le chemin abandonne la route et se dirige vers une grosse maison. Avant cette maison prendre à gauche, entrer dans un champ protégé par une clôture électrique et descendre à travers champs à gauche d'une belle propriété. Franchir une barrière pour bétail et continuer en face en laissant à droite la clôture électrique. Le chemin remonte pour atteindre une petite route
18,8	Au lieu-dit la Croix d'Hors, on atteint la rue du Mirail, prolongée par la rue des Remparts.

.../...

## SAINT-FERME – LA REOLE (Suite) :

19,4	On atteint les remparts de La Réole. Cité millénaire, ville d'art et d'histoire, la traversée d'Est en Ouest permet de parcourir, à partir de la place du Turon, l'itinéraire pédestre fléché de la vieille ville et de découvrir tout le patrimoine remarquable de La Réole.
20,1	Le balisage conduit à l'église Saint Pierre de <b>LA RÉOLE</b> où se trouve le lieu de rendez-vous avec les hébergeurs locaux <b>(APD-CH)</b> .

## Variante GR654 par Monségur: La Réole 27 km (Saint Hilaire 20.8 km):

3,5	Prendre à gauche le chemin blanc balisé GR en direction du moulin à vent.
4,3	Aux maisons, prendre la petite route à gauche.
4,5	Prendre le chemin à droite qui deviendra bitumé.
5,6	A l'embranchement, prendre à droite et au stop, 300 mètres plus loin prendre à gauche .
6,6	LE PUY. Au stop prendre à droite la D 16 sur 500m. On traverse le quartier Bordepaille-Sud. Attention, route à circulation rapide.
7,4	Traverser le Dropt.
	Suivre à gauche et monter jusqu'au chemin de ronde le long des remparts de Monségur. Suivre cette belle promenade ombragée (en été) et panoramique (en hiver) sur la vallée du Dropt, tourner à gauche rue des Feuillades vers l'église Notre-Dame et la place centrale de la bastide.
9,0	<b>MONSEGUR : (APD-HR-C)</b> : Tout commerce et service. Attention aux fermetures dominicales ! Pour sortir de Monségur, prendre la rue « Porte de La Réole <b>(HR)</b> ». La suivre jusqu'à son extrémité et tourner à gauche.
9,5	On arrive sur la route de contournement de Monségur. Partie assez dangereuse avec peu de visibilité sur la gauche et une circulation assez rapide ! Passer le carrefour et s'engager sur la D668.
9,7	Prendre à gauche la route vers Benezit, Neujons... balisée GR. La route monte légèrement. Hôpital à gauche.
	Sur le plateau, ne pas manquer le chemin à droite le long des vignes (balise cône jaune une dizaine de mètres avant le chemin et une balise de changement de direction à droite à une dizaine de mètres dans le chemin). Poursuivre entre prés et vignes.
12,1	Au carrefour, calvaire, tourner à gauche.
12,8	Lieu-dit Farguet. Au carrefour tourner à droite. A 100 m. entrée dans Saint Sulpice de Guilleragues.
13,0	Laisser le château de St Sulpice à gauche. Virage à 90° sur la droite, laisser l'église et le cimetière à gauche. Au carrefour, prendre à gauche et descendre jusqu'à la D 668. Ruines du château de Caze sur la gauche.
14,9	Suivre la D 668 sur la gauche sur 250 m et après le petit pont sur l'Andouille, prendre à gauche.
15,2	On retrouve le tracé venant de Coutures au km 8.3 de la page 5. La suite est sur le pas à pas de Saint-Ferme à La Réole, il vous reste 11,8 km à parcourir jusqu'à La Réole ou 5,8km pour Saint Hilaire de la Noaille.

## LA REOLE – BAZAS :

0,0	<b>LA REOLE : (APD-CH)</b> De l'église longer le parc puis le lycée et descendre les escaliers pour rejoindre les quais de Garonne et le pont du Rouergue.
0,7	Traverser la Garonne (Plaque signalant la voie).
0,9	Escalier à droite, descendre et suivre la digue.
1,1	Jonction RD 12. Quitter la digue.
1,3	Balise jacquaire, indication « Moulin de Piis » <b>(RP)</b> . Prendre à droite.
3,8	<b>FLOUDES</b> : Tourner à gauche en direction de Bassanne, balisage jacquaire.
4,1	À l'église continuer tout droit, ignorer les chemins à gauche.
6,0	Carrefour en T. Prendre à droite et entrer dans Bassanne.
6,2	<b>BASSANNE</b> : Rond-point, prendre à gauche la D226 E1 en direction de Puybarban.
6,8	Passage sur le canal. Fontaine d'eau à gauche, avant le pont. Après le pont, ne pas suivre les panneaux GR et jacquaire qui partent à droite.
7,0	Jonction avec la D224, continuer tout droit en direction de Pondaurat sur la route ou tourner à droite pour suivre le balisage jacquaire jusqu'à l'entrée dans Pondaurat.
7,2	Si vous avez suivi la route, jonction avec RD 225 la suivre jusqu'à Pondaurat. A l'entrée dans Pondaurat, fontaine d'eau potable. Prendre la D12 à droite, en direction d'Auros.
9,1	Les deux trajets se rejoignent à <b>PONDAURAT (RP / APD)</b> A proximité du vieux pont, vue remarquable sur la Commanderie de l'Ordre de Saint Antoine (accueil jacquaire). Suivre le balisage jacquaire pour quitter Pondaurat.
10,0	Prendre à droite en direction de « Bardasse », panneau jacquaire.
10,5	Passer sur le pont autoroutier.
11,6	Au panneau lieu-dit « Espagnoulet » prendre à droite, 300 m plus loin, lieu-dit « Hum », quitter la route dans un virage à angle droit pour continuer tout droit sur le chemin herbeux. Franchir un petit pont.
12,7	Au Château de « Bonnegarde » prendre à gauche jusqu'au carrefour en T avec la D9. Prendre à droite.
13,1	<b>SAVIGNAC</b> : Tourner à gauche et monter vers l'église, suivre le balisage jacquaire. (Hors chemin, direction Langon par la D 116 à environ 4 km abbaye St Martin du Rivet). <b>(APC)</b> Continuer sur cette petite route.
15,9	Au lieu-dit « Le Juge », quitter la petite route pour monter à droite sur le coteau. Ne pas prendre le chemin blanc en montée (propriété privée). Prendre le bas-côté de la route sur 50m puis le sentier en sous-bois.
16,7	Sortir du bois balisage jacquaire lieu-dit « Haubet ». Prendre à gauche en direction d'un grand séchoir à tabac en bois

.../...

## LA REOLE – BAZAS (Suite) :

18,2	Petite route goudronnée. Passer plusieurs petits hameaux. Au carrefour où se trouve un vieux puits, aller en face mais attention aux chiens. La route devient un chemin de terre. Après la sortie du bois elle est à nouveau goudronnée.
19,8	Jonction RD 15. Carrefour en T, prendre à gauche.
20,4	<b>AUROS (G)</b> contourner l'église par la droite et suivre la petite route.
20,7	Juste avant le cimetière, point d'eau en entrant à gauche du portail, descendre le chemin de terre à gauche, longer les couloirs de la palombière (attention en octobre et novembre, il est impératif d'avertir pour pouvoir passer sans danger).
21,6	Petit pont sur le Beuve. Suivre le chemin balisé jusqu'à la route. Prendre la route à droite
21,9	Passer devant la petite route menant au lieu-dit « Le Parc »
22,2	Au carrefour en T tourner à gauche. Balisage jacquaire, suivre la petite route, qui passe entre deux vergers de noisetiers après le lieu-dit France. Au carrefour routier prendre à droite.
25,0	<b>BROUQUEYRAN (AP)</b> Un petit détour de quelques centaines de mètres pour admirer la petite église Saint Pierre aux Liens prendre à droite puis à gauche. De l'église revenir sur vos pas et dans le village aller tout droit en direction du château du « Mirail » qui accueille les pèlerins depuis le Moyen-Age, rester sur la D125
25,6	Tourner à droite pour rejoindre le lac, propriété du département, et le contourner en le laissant à gauche (balisage).
26,5	Rejoindre la passerelle. Au bout de la passerelle retour sur le sentier à suivre au bord du lac. Zone inondée par temps de grosse pluie.
26,9	Longer le gros arbre tombé en prenant à droite et monter. Si vous êtes sportif, franchissez l'obstacle et tourner immédiatement à droite en montant (balise).
27,1	Passage devant une palombière. (Attention déconseillé du 1/10 au 20/11, se signaler en sifflant).
27,2	Passage devant les couloirs de la palombière.
27,8	Lieu-dit « La Borde ».
28,0	Route goudronnée. Lieu-dit « La Mongie ». Suivre la route.
28,3	Au croisement tourner à gauche. (Porte flèches balisage GR 654 et jacquaire).
29,4	Lieu-dit « La Niac ».
30,3	Tourner à droite petite route.
31,2	Tourner à gauche petite route. Jonction RD 123.

.../...

## LA REOLE – BAZAS (Suite) :

33,0	Petite route tourner à droite. Lieu-dit « Lagardère », panneau peu visible.
33,9	Tourner à gauche (suivre panneau Voie Verte vers Roaillan-Bazas).
35,2	Après le panneau d'entrée de Bazas, au lieu-dit « La Serre » prendre à gauche piste cyclable (balisage).
36,1	Jonction RD 655 Tourner à gauche en direction de la cathédrale de Bazas. Au carrefour château Saint-Vincent (accueil jacquaire)
36,5	Traverser la RD 655. Rue Pallas vers la cathédrale.
36,8	<b>BAZAS (APD-RP-CH-H-C-R/JA)</b> La cathédrale, ce joyau de l'art roman est inscrit au patrimoine mondial de l'UNESCO au titre des Chemins de Saint Jacques de Compostelle, voir le descriptif dans nos pages patrimoine.
	Au km 36,1 si vous ne souhaitez pas visiter Bazas, vous pouvez aller tout droit par la piste cyclable qui vous emmènera directement à Captieux. Mais ce serait dommage. Peu de ravitaillement possible avant Captieux sauf en vous détournant de 1km AR à Bernos-Beaulac (lorsque le chemin traverse la nationale)

## BAZAS – CAPTIEUX – LE POTEAU (Suite):

0,0	<b>BAZAS (APD-RP-CH-H-C-R/JA)</b> Dos à la Cathédrale, traverser la place en longeant l'office du tourisme, prendre à gauche la rue Saint Martin (coquilles en bronze au sol). Poursuivre par la rue du pont des Arches en suivant les poteaux porteurs du logo jacquaire.
0,6	Couper la D 932 E9 et prendre en face l'avenue Franck Cazenave en direction du gymnase et du collège Ausone.
1,1	Après avoir dépassé le gymnase, carrefour avec l'ancienne voie ferrée. <b>(GT)</b> Le balisage du Conseil Général vous invite à emprunter cette ancienne voie ferrée sur votre gauche, panneaux indicateurs et poteaux bleus avec logo jacquaire, que vous ne quitterez pratiquement pas jusqu'à Captieux. Si vous coupez cette voie ferrée en continuant avenue Franck Cazenave, vous empruntez une variante décrite plus loin dans ce document, un peu plus longue mais moins monotone qui vous fait passer par Bernos-Beaulac.
2,0	Carrefour avec la N 524 (danger) traverser avec prudence pour continuer en face, tout droit.
3,5	Recroisez la N 524 (danger) la traverser en diagonale avec prudence pour suivre les poteaux de l'autre côté de la route.
4,5	Croisement, panneaux indicateurs et poteaux, continuer en face, tout droit.
5,3	Croisement, panneaux indicateurs + poteaux, continuer en face, tout droit.
7,3	Pont au-dessus de l'autoroute A 65, dès la sortie du pont tourner à gauche puis virage à droite.
8,8	Carrefour avec la N 524 (danger) traverser avec prudence pour continuer en face, tout droit. Approvisionnement possible à droite en direction du village 1km AR. La variante venant de Beaulac fusionne à cet endroit avec notre tracé qui suit l'ancienne voie ferrée.
13,6	1er carrefour du Londeix, chemin à gauche. <b>(RP)</b>

.../...

## BAZAS – CAPTIEUX – LE POTEAU (Suite) :

13,7	2ème carrefour du Londeix, chemin à gauche. <b>(CH /JA)</b>
15,2	Carrefour avec la N 524 (danger), suivre la voie de stationnement et traverser la nationale après avoir dépassé l'écureuil en bois, suivre en face l'ancienne voie ferrée, balisée de poteaux bleus.
16,2	Arriver et poursuivre sur une route gravillonnée.
16,6	Dans le virage à angle droit, continuer en face sur le chemin.
17,0	Prendre à droite le petit chemin de terre en direction des bâtiments, laisser la gare de Captieux sur votre gauche puis tourner à droite en direction du clocher de l'église que vous apercevez.
17,3	Église et mairie de <b>CAPTIEUX. (RP -R)</b>

## BAZAS – CAPTIEUX Par Bernos-Beaulac :

0,0	<b>BAZAS : (APD-RP-CH-H-C-R/JA)</b> . Dos à la Cathédrale, traverser la place en longeant l'office du tourisme, prendre à gauche la rue Saint Martin (coquilles en bronze au sol). Poursuivre par la rue du pont des Arches en suivant les poteaux porteurs du logo jacquaire.
1,1	Après avoir dépassé le gymnase, carrefour avec l'ancienne voie ferrée. Quitter le balisage du Conseil Général pour continuer tout droit sur la même route. À droite une balise cône jaune, à gauche le gîte de Claire-Feuille. <b>(CH)</b> . Continuer sur cette route jusqu'à franchir un petit pont (1,6 km) pour déboucher sur un carrefour en T marqué par un panneau stop et une balise à cône jaune.
1,7	Prendre à gauche.
2,1	Sur votre gauche, une Vierge sur son piédestal, continuer et passer sous la rocade de Bazas.
2,4	Poursuivre sur la petite route qui s'incurve à gauche vers Calonge-Les Charmettes.
5,3	Après avoir franchi le pont autoroutier, continuer vers Bernos, la route s'incurve à gauche, laissant à droite la direction de Marimbault, poursuivre sur cette route 2,8 km jusqu'au carrefour en T.
8,1	Carrefour en T marqué par un château d'eau à gauche. Prendre à gauche sur 200 m jusqu'au carrefour.
8,3	Carrefour en T, prendre à gauche, un peu plus loin entrée dans Bernos (8,6 km), vous apercevez le clocher de Bernos sur la droite.
9,0	<b>BERNOS (APD/JA-CH/TH/JA)</b> Carrefour en T, prendre à droite pour arriver à la place de l'église. Continuer sur la route en longeant le tertre pour arriver à un carrefour marqué par un stop et un petit calvaire sur son socle de pierre.
9,5	À ce carrefour prendre en face vers le gîte de Bacourey qui ne reçoit plus les pèlerins. Après 270 m, franchir la barrière et descendre vers le gîte et le Ciron. Franchir la passerelle sur le Ciron et remonter dans le sous- bois vers une route goudronnée.

.../...

## BAZAS – CAPTIEUX Par Bernos-Beaulac (Suite) :

10,1	Prendre cette route à gauche vers Beaulac.
10,4	Arriver sur la N 524, avec à gauche le pont sur le Ciron et à droite une boulangerie (ouverte de 6h 30 à 13h 30 et de 15h à 17h, sandwiches, boissons, terrasse aux beaux jours). Prendre à droite, passer la pharmacie, l'arrêt de bus Trans-Gironde et poursuivre avec prudence le long de la Nationale.
11,3	En face d'un ancien passage à niveau et de la sortie de la cartonnerie, rejoindre la Voie de Vézelay au km 8,8. La suite est sur le pas à pas de Bazas à Captieux, page précédente en suivant le balisage du Conseil Général, il vous reste 8,5 km à parcourir jusqu'à Captieux.

## CAPTIEUX – LE POTEAU

0,0	<b>CAPTIEUX</b> : De l'église, rejoindre le chemin (tracé de l'ancienne voie ferrée), là où vous l'avez quitté.
0,4	Poursuivre plein sud en suivant toujours le balisage du Conseil Général.
3,0	Pont sur le Lep.
3,5	Carrefour de chemins « Rivedieu ». (CH)
10,0	Avant la gare du Poteau, où vous pouvez faire le plein d'eau, prendre à gauche et suivre le balisage qui vous fait repartir quelques mètres vers le nord pour le franchissement de l'autoroute. À la sortie du pont autoroutier prendre à droite pour repartir à nouveau plein sud en longeant l'autoroute.
13,0	<b>Limite des Landes</b> : Fin du balisage du Conseil Général de la Gironde vous arrivez dans le département des Landes. Vous suivez à partir de là les panneaux de balisage des Amis de Saint Jacques des Landes.

Pour continuer votre chemin dans les Landes, nous vous invitons à consulter le site de nos amis landais : <https://www.compostelle-landes.org/>

### **BON CHEMIN ! ULTREIA !**

Merci de signaler à l'association des « Amis de Saint-Jacques de Compostelle en Aquitaine » les anomalies que vous pourriez rencontrer sur ce document. Elles seront prises en compte rapidement afin d'accompagner au mieux les pèlerins qui emprunteront la Voie de Vézelay.

Pour nous contacter :

Siège social : 4 rue Blanqui 33110 Le Bouscat – tél. 06 71 80 50 41

<https://www.saint-jacques-aquitaine.com>



## CHEMIN FAISANT sur la VOIE JACQUAIRE DE VEZELAY en GIRONDE

Bienvenue au pèlerin à pied sur la Voie de Vézelay en Gironde.

En franchissant la Dordogne sur le pont Michel de Montaigne, le pèlerin pénètre dans l'Entre-deux-Mers, région de douces collines et de vignobles, ainsi dénommée par les Romains car, en la découvrant, s'étendant entre la Dordogne et la Garonne, ils croyaient que ces deux cours d'eau, soumis au flux des marées, étaient des bras de mer ; c'est ainsi, qu'à certaines époques on peut observer le phénomène du mascaret, grande vague déferlant vers l'amont.

**SAINTE-FOY LA GRANDE**, initialement Sainte-Foy-en-Agenais, a été fondée en 1255 par Alphonse de Poitiers, frère de Saint Louis, roi de France, sur un territoire appartenant à l'abbaye de Conques. Elle a été bâtie sur le modèle des bastides, ces villes nouvelles très nombreuses dans le Sud-ouest et édifiées selon un plan en échiquier carré ou rectangulaire à partir d'une place centrale entourée de maisons à arcades (couverts).

À l'origine, ville-frontière entre l'Aquitaine anglaise et l'Agenais français, ce n'est qu'au XIV<sup>e</sup> siècle qu'elle sera qualifiée de « Grande » alors que, paradoxalement, sa superficie de 0,5 km<sup>2</sup> la classe parmi les plus petites communes de France.

Elle présente, en outre, la particularité administrative d'être ceinturée par la commune de Pineuilh, ce dont seul, le pèlerin arrivant par la variante de Bergerac se rend véritablement compte.

### À voir notamment :

- La place centrale et ses couverts.
- L'église Notre-Dame (XIII<sup>e</sup>) dédiée à Ste Foy plusieurs fois agrandie et reconstruite car ayant subi des dommages durant les guerres de religion.
- Traces de l'implantation des Templiers (Tour ou maison des prêtres, maquette de la forteresse à l'Office de Tourisme).
- Les bords de Dordogne et la plaque jacquaire au milieu du pont.
- Les villas dont une avec un motif de coquille en décor de mosaïque.
- Et puis ne pas oublier que parmi l'ensemble de la production viticole, le vin blanc sec a fait la réputation de l'Entre-deux-Mers.



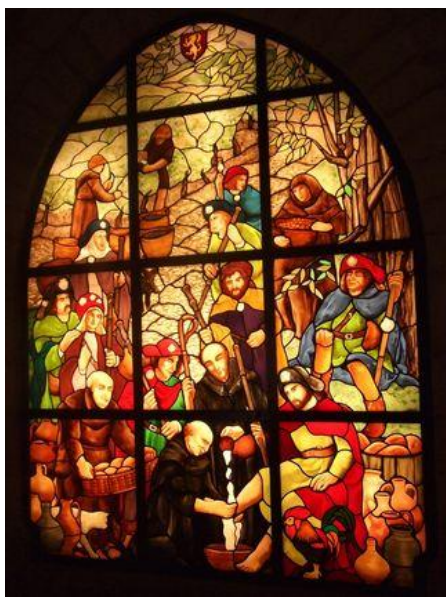
*1 Histoire et art de vivre, illustre patrimoine et vignoble réputé, les paysages de l'Entre-deux-Mers tirent leur splendeur de cet héritage de pierres et de vignes.*

Quittant Sainte Foy La Grande, l'on traverse quelques villages groupés autour de leur église avant d'arriver à **PELLEGRUE** autre bastide créée en 1283. La cité doit son nom aux grues dont les cris avaient alerté les habitants lors d'une attaque de brigands. Le seigneur local avait alors rebaptisé son fief en « pela » (colline), « grua » (grue) ; les grues figurent toujours sur le blason de la ville.



### On remarquera :

- La belle église Saint André de style roman (XIII) initialement dépourvue de clocher, celui-ci de style byzantin n'a été édifié qu'au XIX<sup>e</sup>.
- La tour de l'Horloge et plusieurs petits châteaux ou maisons fortes.
- Sur la place centrale, la halle datant de 1913 et présentant une structure assez innovatrice pour l'époque et composée d'acier de fonte et de verre.



Entre Pellegrue et La Réole nous franchirons deux petits cours d'eau avant d'atteindre les bords de la Garonne mais, auparavant notre route aura croisé l'abbaye bénédictine de **SAINT-FERME** à laquelle nous vous invitons à juste titre à consacrer un peu de temps. Si la fondation de cet édifice remonte au VI<sup>e</sup> siècle, il a par la suite, dû faire face aux aléas des guerres de Cent-Ans et de religion et a été fortifié pour protéger les populations.

L'abbaye se distingue par la qualité de ses sculptures, notamment ses chapiteaux œuvre du « maître de St Ferme ». À noter qu'au pied des marches de l'église, une coquille Saint Jacques indique au pèlerin la direction pour aller prier.

Dans une salle de la mairie, un superbe vitrail représente l'accueil des pèlerins, il témoigne de l'hospitalité dispensé par les moines de l'époque.

Pour celui qui dispose d'un peu de temps, un écomusée présente la vie monastique et l'importance de la forêt dans l'histoire de l'abbaye.

Après avoir quitté St Ferme, le pèlerin peut se voir confronté à un choix quelque peu délicat tant cette variante ne manque pas d'intérêt, car **MONSEGUR**

vaut le détour ; bastide fortifiée, elle fut fondée en 1265 par Éléonore de Provence épouse d'Henri III Plantagenêt en réponse à celle de Sainte Foy la Grande par les Français.

Elle possède encore 1800 mètres de remparts longés par un chemin de ronde, remarquable promenade aménagée surplombant la vallée du Drot. On observera aussi des anciennes maisons à pans de bois ayant échappé aux invasions et incendies.

Particularité : cette région de l'Entre-deux-Mers dite « Petite Gavacherie » ou pays des gavaches a constitué un îlot de langue d'oïl en Pays d'Oc, après avoir été repeuplée par des « étrangers » venus du Poitou et de Saintonge après les guerres de religion.

Près de Monségur, hors chemin, le village fortifié de **DIEULIVOL** d'après le cri de guerre (Dieu le veut., en occitan ancien) de la 1<sup>ère</sup> Croisade prêchée par Urbain II à Bordeaux et le moine Pierre l'Ermite pour recruter les chevaliers de Guyenne. La Croisade se mit en route pour Jérusalem en 1096 en tant que pèlerinage armé pour délivrer les lieux saints de l'occupation musulmane. Ce fut le début de l'ordre des Templiers.

À un peu moins de 10 km de La Réole, **ROQUEBRUNE** conserve encore une des trois églises romanes que comptait le village. Elle dépendait d'une commanderie-hôpital fondée en 1170 par les templiers remplacés au XIII<sup>e</sup> siècle par les hospitaliers. Aujourd'hui, les bâtiments de l'Hôpital et le logis du commandeur sont occupés par la mairie.

Les vergers de prunes « d'ente » autour de Roquebrune et sur les coteaux de l'Andouille nous ramènent à l'héritage des Croisés d'Aquitaine. Ceux-ci, vaincus au siège de Damas par Saladin, revinrent au pays, fort dépités, avec... des pruniers découverts à Damas.

D'où l'expression : se battre pour des prunes ! Le prunier de Damas greffé sur le prunier indigène, produit après séchage du fruit, le célèbre « pruneau d'Agen ».



**LA RÉOLE**, à proximité d'un passage à gué de la Garonne pour les pèlerins de Compostelle, est fondée en 977 une abbaye suivant la règle de Saint Benoît qui donnera son nom à la cité (règle-régula-réole).

En balcon sur le fleuve, La Réole présente un patrimoine bâti intéressant reflet de son histoire que les divers conflits n'ont toutefois pas épargnée, entre autres :

L'église Saint Pierre malgré sa destruction partielle durant les guerres de religion a gardé son abside romane hexagonale.

Le prieuré des Bénédictins (XVIII<sup>e</sup>). À l'intérieur, actuellement occupé par les services de la mairie, il faut remarquer l'escalier central à double révolution décoré en son centre d'une coquille Saint-Jacques surmontée des armes du prieuré.

La maison Seguin (XII<sup>e</sup> - XIII<sup>e</sup> siècle).



**La Réole – Bazas**, cette longue étape nous conduit à Bazas qui sent déjà la Gascogne, et en chemin nous aurons pu apprécier le charme des diverses localités traversées :



**BASSANNE** où le **MOULIN FORTIFIÉ DE PISS** (XII<sup>e</sup> - XIII<sup>e</sup>) continue à accueillir les pèlerins, maintenant ainsi une tradition séculaire.

Fleuron du patrimoine communal, ce vieux moulin est sans doute l'un des plus vieux moulins fortifiés de Gironde.

La bâtisse rectangulaire aux dimensions imposantes et aux murs épais, a encore conservé aujourd'hui son aspect défensif.

Ce site remarquable sert de cadre à de nombreuses manifestations culturelles et festives

**PONDAURAT**, dont le nom est dérivé de « pont doré » désignant l'ouvrage franchissant la rivière à l'entrée du village. Ce pont du XIII<sup>e</sup> siècle possède cinq arches dont l'une permettait l'alimentation d'un moulin fortifié qui existe toujours.

#### **À voir également :**

- Le couvent datant du XIII<sup>e</sup> plusieurs fois reconstruit et restauré, ayant lui aussi souffert des conflits divers.
- L'église Saint-Antoine où les clefs de voûte reprennent les emblèmes des Antonins et Hospitaliers.
- L'église Saint-Martin de Montphélix.



À **SAVIGNAC**, nous admirerons l'imposante église romane Saint-Roch et son retable baroque dévolu au saint, protecteur des voyageurs malades et que l'on confond parfois avec Saint-Jacques.

À **AUROS**, la très ancienne église Saint-Germain (XI<sup>e</sup> et XII<sup>e</sup>) et l'église Notre Dame un peu plus récente.

À voir aussi, le château baronial, construit en 1295 et qui a fait ultérieurement l'objet de renforcements militaires. Quant à l'abbaye cistercienne Sainte Marie du Rivet, (*hors chemin*), elle héberge depuis 1938 une communauté de moniales et reçoit régulièrement des retraitants.

## À BROUQUEYRAN, :

- L'intéressant château du Mirail (1348). Hébergement pèlerin.
- Le moulin forge du Haou.
- L'église Saint-Pierre (XI°) et son clocher arcade.



**BAZAS** cette petite ville, particulièrement animée le samedi, jour de marché, est depuis le V° siècle le siège d'un évêché dont le titre, à partir de 1790 est porté par l'archevêque de Bordeaux.

En pénétrant dans la cité, les pas du pèlerin le portent vers la longue place de la cathédrale inscrite au patrimoine mondial de l'UNESCO au titre des Chemins de Compostelle. La façade de la Cathédrale suscite l'admiration par son décor et son équilibre malgré les différences de style des trois étages, le premier datant du 13° siècle ; l'intérieur se présente comme un long vaisseau sans transept, mais avec un chœur élargi avec un déambulatoire.

Quant à la place en elle-même, elle est entourée d'arcades et d'hôtels particuliers témoignant de l'importance de ce lieu dans la vie et l'histoire de la cité et notamment :

- L'hôtel de ville (XV°).
- L'hôtel de Laboyrie (XV° et début XVI°) qui a accueilli Louis XIV en 1660.
- Le palais du Présidial.
- L'apothicairerie de l'hôpital St Antoine (fondé au XI° par l'ordre des Antonins pour accueillir malades et pèlerins).

On ne saurait toutefois quitter les lieux sans profiter de la promenade des allées Clémenceau qui longent d'un côté le pied des remparts et de l'autre le vallon du Beuve.

Par ailleurs, Bazas s'enorgueillit de cette fête des bœufs gras en l'honneur de la race bazadaise qui connaît chaque année, le jeudi avant mardi gras, le plus large succès populaire.

## De Bazas à Captieux



Aujourd'hui nous suivons la route dite des Petites Landes qu'ont empruntée, à partir du XI° siècle des troupes de pèlerins venus de toute l'Europe chrétienne. Cet itinéraire, malgré ses embûches, était moins redouté que celui des Grandes Landes. Le passage par les Petites Landes fut dès le XVI° siècle emprunté par les cortèges royaux puis au XVIII° par des charrois et de la messagerie.

Sur ce parcours, de même que si nous empruntons la variante qui passe par Bernos-Beaulac, nous franchissons le Ciron. Cette aimable rivière a toujours été navigable, les Sarrazins et les Normands l'ont remontée sur leurs bateaux. Le cours d'eau flottable servit longtemps au transport de billots de bois jusqu'à la Garonne au port de Barsac. Aujourd'hui ce sont les amateurs de canoë-kayak qui profitent de ses eaux vives.

---

**CAPTIEUX**, cette commune dont l'existence remonte à l'époque gallo-romaine a constitué une halte importante pour les pèlerins et si l'implantation d'un hospice est mentionnée, il n'en reste toutefois pas de trace ni de celles du château où François Ier épousa Éléonore d'Autriche sœur de Charles Quint le 4 juillet 1530. On sait aussi que Louis XIV y dormit en 1660.

Si l'activité économique de Captieux reste liée à l'exploitation de la forêt de pins, la commune fut de 1950 à 1966 au lieu-dit le Poteau, le siège d'implantation d'un immense camp militaire américain.

